

## Gwlân y Ffabrig Rhyfeddol

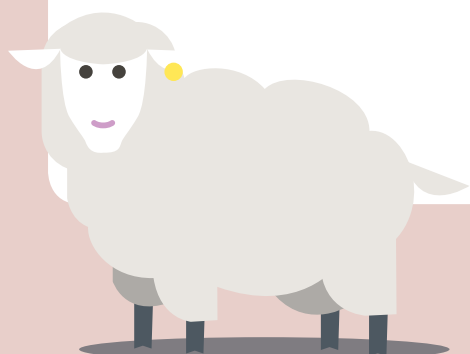
### Cyflwyniad

Bwriad y deunyddiau hyn yw darparu syniadau ar gyfer gwersi Gwyddoniaeth, Dylunio a Thechnoleg, Saesneg a Chymraeg. Mae'r syniadau a'r deunyddiau'n addas ar gyfer plant yn CA1 a CA2 er y bydd angen rhywfaint o wahaniaethu ar gyfer y plant ieuengaf.

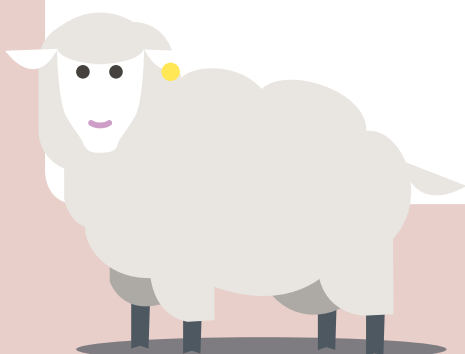
### Trosolwg o'r prosiect

Dyluniwch gynnyrch dillad unigryw gan ddefnyddio gwlân, y ffabrig rhyfeddol, fel y prif ddeunydd.

Cam	Trosolwg
Cyflwyniad	<p>Mae hyn yn rhoi trosolwg o'r prosiect i blant weld y camau y byddant yn mynd drwyddynt ac yn cyflwyno'r her.</p> <p>Beth yw pwrpas defaid yn y DU?</p> <p>Hanes defaid a'u defnydd – cig, gwlân, llaeth</p>
1: Ymchwilio i briodweddau defnyddiau	<p>Mae plant yn cael eu herio i ddylunio a chynnal prawf teg i archwilio priodweddau ystod o ffabrigau a fyddai'n eu gwneud yn addas fel 'ffabrig rhyfeddol'.</p> <p>CA1: Gosodwch yr olygfa.</p> <p>Gofynnir i rai plant wisgo dillad anghyfforddus iawn, coeliwch neu beidio o ystod o ddefnyddiau.</p> <p>Gofynnir i rai plant wisgo gwisg ysgol newydd wedi'u gwneud o rai defnyddiau rhyfedd. Mae rhai ohonyn nhw'n edrych yn eithaf anghyfforddus!</p> <p>Pa ymchwiliadau eraill y gellir eu cynnal i brofi addasrwydd e.e. prawf tynnu, prawf troelli, prawf meddalwch.</p> <p>CA2:</p> <p>Ymchwiliad 1: Sut mae priodweddau ynysu gwlân yn cymharu â ffabrigau eraill?</p> <p>Ymchwiliad 2: Sut mae priodweddau gwrth-ddŵr gwlân yn cymharu â ffabrigau eraill?</p> <p>Ymchwiliad 3: Sut mae priodweddau ynysu sain gwlân yn cymharu â ffabrigau eraill? Mae plant yn cwblhau taflen gynllunio profi cynnyrch i gynllunio eu syniadau.</p> <p>Mae plant yn cwblhau tasg ymchwiliad cryno i gyfrannu at eu taflen dylunio a gwerthuso gwlân ac i'w ddefnyddio yn y dasg farchnata.</p>
2: Gwers ar sut i ddefnyddio gwlân i gwblhau technegau DT syml	<p>Cyswllt â thechnegau crefft:</p> <p>Ffeltio gwlyb i greu blodyn neu het bychan o amgylch pêl tenis bwrdd. Gwehyddu gan ddefnyddio sylfaen gardbord ayb i greu darn o ffabrig patrymog.</p> <p>Gwneud pom pom.</p>



Cam	Trosolwg
3: Cynllunio datblygu cynnyrch	<p>Sut mae gwlân yn cymharu â defnyddiau eraill â brofwyd – synthetig / o waith dyn, naturiol ac ati? Rhowch sgôr iddo yn erbyn y defnyddiau eraill.</p> <p>Pam defnyddio gwlân? Dolenni fideo am wlân v synthetig a syniadau am lygredd plastig <a href="http://www.campaignforwool.org/2019/04/18/choose-the-world-choose-wool/">http://www.campaignforwool.org/2019/04/18/choose-the-world-choose-wool/</a></p> <p>CA1 a CA2: Mae plant yn cwblhau taflen gynllunio datblygu cynnyrch i gynllunio eu syniadau (bydd taflenni'n cael eu gwahaniaethu a gellir eu golygu fel y gall athrawon eu haddasu i anghenion ac oedrannau eu dosbarth).</p>
4: Hysbysebu	<p>Marchnata</p> <p>Trafodwch nodweddion ysgrifennu esboniadau a heriwch blant i ysgrifennu eu hesboniad manwl eu hunain ar ba mor effeithiol yw gwlân fel defnydd ar gyfer cot / menig / het ac ati. Yna defnyddiwch hwn fel man cychwyn ar gyfer fideo / hysbyseb hyrwyddo ar gyfer y cynhyrchion gwlân rhyfeddol newydd.</p> <p>Gallai plant CA1 ysgrifennu cyfarwyddiadau ar sut i wneud blodyn. Yn dibynnu ar yr amser o'r flwyddyn, gallai fod yn sut i wneud blodyn coch fel pabi ar gyfer Diwrnod y Cofio.</p> <p>Trafodwch nodweddion ysgrifennu er perswâd a heriwch blant i ysgrifennu eu hysbyseb neu araith er perswâd eu hunain i egluro sut mae eu cynnyrch yn datrys problem a pham y dylai ennill. Gellid cyflwyno hyn fel fideo ar lafar, cyflwyniad 'power point', hysbyseb radio / teledu / cylchgrawn, hysbyseb 'stop motion' llythyr er perswâd ac ati. Gweler <a href="https://www.youtube.com/channel/UC-glo52BMvZH9PPUamjGlcw">https://www.youtube.com/channel/UC-glo52BMvZH9PPUamjGlcw</a> am syniadau o hysbysebion syml ac effeithiol.</p>



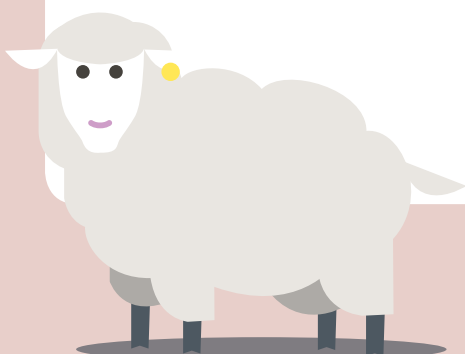
## Nodiadau cyflwyno

### Adnoddau

- Cyflwyniad PowerPoint
- Rhyngrwyd

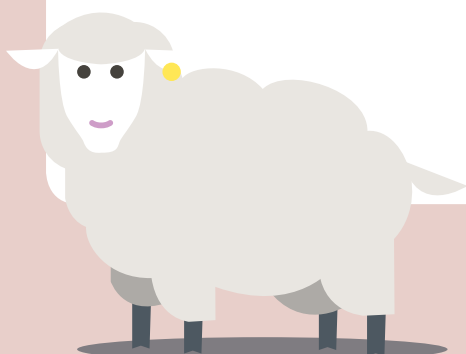
Mae'r nodiadau hyn hefyd yn ymddangos ar y tudalennau 'nodiadau' PowerPoint.

Sleid 1:	Sleid glanio
Sleid 2:	<p>Hanes defaid</p> <p>I gael mwy o wybodaeth am fridiau defaid a ffermio defaid yn y DU, defnyddiwch y dolenni hyn:</p> <p><a href="https://www.nationalsheep.org.uk/know-your-sheep/sheep-breeds/">https://www.nationalsheep.org.uk/know-your-sheep/sheep-breeds/</a></p> <p><a href="https://www.nationalsheep.org.uk/know-your-sheep/uk-sheep-farming/">https://www.nationalsheep.org.uk/know-your-sheep/uk-sheep-farming/</a></p> <p>Beth ydych chi'n ei wybod eisoes am ddefaid?</p> <p>Ble maen nhw'n byw?</p> <p>Ar gyfer beth maen nhw'n cael eu defnyddio?</p>
Sleid 3:	<p>Gwlân, cig a llaeth.</p> <p>Llaeth, gwlân a chig yw'r prif ddefnyddiau masnachol ar gyfer defaid ledled y byd.</p> <p>Trafodwch yr hyn y mae'r plant yn ei wybod eisoes neu ble maen nhw eisoes yn defnyddio'r tri prif gynnyrch o ddafad.</p> <p>Fideo hwsmonaeth defaid cyffredinol:</p> <p><a href="https://www.youtube.com/watch?time_continue=2&amp;v=t504SAEMuVE">https://www.youtube.com/watch?time_continue=2&amp;v=t504SAEMuVE</a></p> <p>Gwylwch y fideo hon am gneifio defaid i gael gwared ar y cnu gan ei fod yn egluro ac yn dangos sut a pham y mae'n bwysig tynnu'r cnu o'r defaid bob blwyddyn:</p> <p><a href="https://www.youtube.com/watch?v=LZ11JSyE2I">https://www.youtube.com/watch?v=LZ11JSyE2I</a></p> <p>Mae defaid yn cael eu godro yn union fel gwartheg mewn sawl gwlad a defnyddir eu llaeth i gynhyrchu cawsiau blasus.</p> <p>Os ydych am gysylltu â ffermwr i drafod hyn mewn gwirionedd ar y fferm, fe allech chi chwilio am fferm gan ddefnyddio'r ddolen hon <a href="https://www.countrysideclassroom.org.uk/places">https://www.countrysideclassroom.org.uk/places</a> neu hyd yn oed ddefnyddio 'Facetime' (neu Skype) i gysylltu gyda ffermwr. Gallwch drefnu hyn drwy y ddolen hon <a href="https://www.facetimeafarmer.com">https://www.facetimeafarmer.com</a> Cofiwch bob amser os ydych chi'n ymweld â fferm sicrhwch eich bod yn edrych ar y cod ymarfer diogelwch cyneradwy <a href="https://bit.ly/2Mu9xRp">https://bit.ly/2Mu9xRp</a></p>
Sleid 4	<p>Beth yw pwrpas gwlân? Mae'r sleidiau yn disgrifio pum prif ddeunydd gwlân.</p> <p>Esgidiau gwlân – <a href="https://www.allbirds.co.uk/pages/our-materials-wool">https://www.allbirds.co.uk/pages/our-materials-wool</a></p> <p>I weld fideo lle mae gwlân yn cael ei ddefnyddio ar gyfer ynysu tai, gweler: <a href="https://www.youtube.com/watch?v=ub6v4nZziok&amp;t=36s">https://www.youtube.com/watch?v=ub6v4nZziok&amp;t=36s</a></p> <p>Byrddau syrffio <a href="https://www.newshub.co.nz/home/rural/2018/12/kiwi-ingenuity-develops-world-s-first-wool-surfboard.html">https://www.newshub.co.nz/home/rural/2018/12/kiwi-ingenuity-develops-world-s-first-wool-surfboard.html</a></p>
Sleid 5:	Eich sialens



## Cam 1 Trosolwg Gwers

Gweithgaredd	Amser	Trosolwg
Cyflwyniad	10-15 mun	<p>Cyflwyniad i adolygu gwybodaeth a dealltwriaeth gyfredol am briodweddau ynysu a thermioleg.</p> <p>Pam mae angen ynysyddion arnom? Sut ydyn ni'n defnyddio ynysyddion?</p>
Gweithgareddau – dewisiwch un neu fwy	30-60 mun	<p>CA1 Gweithgaredd: Pa ddefnyddiau yw'r rhai mwyaf addas ar gyfer dillad? Sawl ffordd allwch chi ddiolli'r defnyddiau hyn?</p> <p>Gallai plant CA1 hefyd ymchwilio i ymchwiliadau CA2 isod gyda rhywfaint o addasu i elfen recordio'r ymchwiliadau a mwy o gefnogaeth.</p> <p>CA2 Gweithgaredd 1: Sut mae priodweddau ynysu gwlân yn cymharu â ffabrigau eraill?</p> <p>Yn yr ymchwiliad hwn gall y plant ofyn cwestiwn sy'n ymwneud â phriodweddau ynysu gwahanol ddefnyddiau, gan gynnwys gwlân.</p> <p>Gan ddefnyddio awgrymiadau fel cwestiynau cychwyn, gall y plant greu eu hymchwiliad: Pa...? Beth...? Sut mae....?</p> <p>Darparu ystod o adnoddau fel:</p> <p>Defnydd lapio swigod, gwlân (sanau gwlanog os na allwch gael cnu gwlân), cotwm, neilon, acrylig, papur, dŵr cynnes, ciwbiau iâ, stop watsh, poteli / cynwysyddion, ystod o gwpanau (gyda a heb gaeadau), ffoil tun, deunyddiau eraill, cofnodyn data neu thermomedr, tatws yn eu crwyn o bosibl.</p> <p>CA2 Gweithgaredd 2: Sut mae priodweddau gwrth-ddŵr gwlân yn cymharu â ffabrigau eraill?</p> <p>Yn yr ymchwiliad hwn gall y plant ofyn cwestiwn sy'n ymwneud â phriodweddau gwrth-ddŵr gwahanol ddefnyddiau, gan gynnwys gwlân. Gan ddefnyddio awgrymiadau fel cwestiynau cychwyn, yna gall y plant greu eu hymchwiliad: Pa...? Beth...? Sut mae....?</p> <p>Darparu ystod o adnoddau fel:</p> <p>Gwlân (sanau gwlanog os na allwch gael mynediad at gnu gwlân), cotwm, neilon, tywel, teits ac ati. Pibedau graddedig, cynwysyddion dŵr, silindrau mesur, sianeli.</p> <p>Ymchwilio i'r atebion i gwestiynau allweddol:</p> <ul style="list-style-type: none"> <li>Beth yw priodweddau gwlân sy'n ei wneud yn ddefnydd da ar gyfer cadw glaw allan?</li> <li>Sut mae gwlân yn cadw defaid yn sych?</li> <li>A yw gwahanol fathau o ddefnydd yn fwy neu'n llai gwrth-ddŵr na gwlân?</li> </ul> <p>CA2 Gweithgaredd 3: Sut mae priodweddau ynysu sain gwlân yn cymharu â ffabrigau eraill?</p> <p>Yn yr ymchwiliad hwn gall y plant ofyn cwestiwn sy'n ymwneud â phriodweddau ynysu sain gwlân.</p> <p>Gan ddefnyddio awgrymiadau fel cwestiynau cychwyn, gall y plant wedyn greu eu hymchwiliad: Pa...? Beth...? Sut mae....?</p> <p>Darparwch ystod o adnoddau fel: darllynydd dB (cofnodyn data) neu fesurydd desibel, ystod o ffabrigau, cloc larwm, cloch / suddydd, neu ffôn symudol.</p>



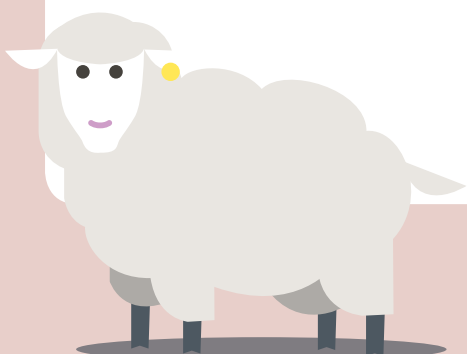
## Nodiadau Cyflwyno Cam 1

### Adnoddau

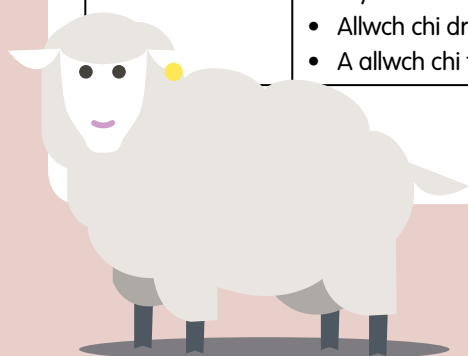
- Cyflwyniad PowerPoint
- Templedi ymchwilio
- Taflenni ymchwilio disgyblion
- Amrywiaeth o ffabrigau gan gynnwys gwlân
- Cofnodwyr data a / neu thermomedrau
- Cynwysyddion fel biceri, neu datws trwy’u crwyn
- Pibedau a silindrau mesur
- Twmffat/twndis
- Cloch / suddydd, ffôn symudol neu gloc larwm
- Trefnwyr cylchoedd
- Bandiau elastig

Mae’r nodiadau hyn hefyd yn ymddangos ar dudalennau ‘nodiadau’ PowerPoint.

Sleid 1:	Sleid glanio
Sleid 2:	<p>Beth yw ynysydd?</p> <p>Enghreifftiau o sut rydyn ni’n defnyddio priodweddau ynysyddion i’n helpu ni yn ein bywyd bob dydd.</p> <p>Gelwir deunyddiau sy’n ddargludyddion egni thermol gwael yn ynysyddion thermol. Defnyddir ynysyddion thermol i atal llif y gwres rhag symud o un lle i’r llall. Defnyddir ynysyddion thermol i gadw ein cartrefi’n gynnes y tu mewn pan fydd y tymheredd yn oerach y tu allan. Y math mwyaf cyffredin o ynysydd thermol yw gwydr ffibr, ond defnyddir mathau eraill o haenau plastig neu ddeunyddiau naturiol fel gwlân hefyd. Mae tair prif ffordd y gall gwres deithio: darfudiad, dargludiad, a phelydriad. Yn nodweddiadol mae’r ymadrodd ‘ynysydd thermol’ yn cyfeirio at ddeunydd sy’n rhwystro dargludiad. Mae polystyren yn ynysydd thermol da iawn ac yn cadw pethau oer yn oer a phethau poeth yn boeth yn effeithlon. Mae metelau’n ddargludyddion thermol da iawn.</p>
Sleid 3:	Trosolwg o’r dasg ymchwilio ac arweiniad.
Sleid 4:	<p>Sut i ddefnyddio cofnodydd data (CA2) – cefnogaeth.</p> <p>Defnyddio’r graddfeydd ar thermomedr (CA1) – cefnogaeth.</p>



<p>Sleid 5:</p>	<p>Sut y gallem gynlluo'r ymchwiliad hwn? Ffyrdd o ddiidoli.</p> <p>Syniadau amlinellol ar gyfer modelu yr ymchwiliad – grwpio, dosbarthu ac adnabod.</p> <p>Pa ddefnyddiau yw'r rhai mwyaf addas ar gyfer dillad?</p> <p><i>Gofynnir i rai plant wisgo gwisg ysgol newydd wedi'u gwneud o rai deunyddiau rhyfedd. Mae rhai ohonynt nhw'n edrych yn eithaf anghyfforddus!</i></p> <p>Cwestiynau i'w gofyn i'r plant:</p> <ul style="list-style-type: none"> <li>• O ba ddefnyddiau ydych chi'n meddwl y gwneir eich dillad?</li> <li>• Sut allech chi ddarganfod hyn?</li> <li>• Ble fydddech chi'n edrych?</li> <li>• A oes unrhyw rai ohonynt wedi'u gwneud o ddefnyddiau naturiol neu a ydynt i gyd yn ddefnyddiau gwneud?</li> <li>• Allwch chi ddiidoli defnyddiau y mae eich athro wedi eu rhoi i chi mewn ffabrigau naturiol a gwneud?</li> <li>• Pa un yw'r grŵp mwyaf?</li> <li>• O beth mae eich ffabrigau naturiol wedi eu gwneud?</li> </ul> <p>Gwneir rhai ffabrigau o gotwm sy'n dod o'r planhigyn cotwm, mae eraill yn cael eu gwneud o sidan sy'n cael ei wneud yn naturiol gan lyngyr sidan a'r un yr ydym yn mynd i'w astudio ar gyfer ein prosiect yw... gwlân sy'n dod o ddefaid.</p> <p>Trafodwch gyda'r plant ffyrdd i ymchwilio i'r cwestiynau amrywiol a sut i arddangos yr hyn rydych chi wedi'i ddarganfod, fel didoli a grwpio defnyddiau yn unol â meini prawf e.e. o waith dyn neu'n naturiol, yn wrth-ddŵr neu'n feddal – efallai y bydd angen dealltwriaeth ychwanegol ar gyfer rhai o'r gweithgareddau dosbarthu a grwpio hyn o ddiagramau Venn. Anogwch y plant i ystyried pa feini prawf maen nhw'n eu penderfynu, yn hytrach na gosod meini prawf ar eu cyfer.</p> <p>Edrychwch ar y delweddau hyn a thrafodwch â'ch partner beth fyddai manteision ac anfanteision pob un. Bydd y delweddau hyn yn ysgogi trafodaeth am briodweddau gwahanol ddefnyddiau.</p> <p><i>Mae angen i chi gynnal ystod o ymchwiliadau fel y gallwch chi benderfynu pa un fydd y deunydd mwyaf addas ar gyfer eich gwisg ysgol newydd.</i></p>
<p>Sleid 6:</p>	<p>Edrychwch ar y delweddau hyn a thrafodwch gyda'ch partner beth fyddai manteision ac anfanteision y rhain. (Fe allech chi ddod o hyd i fwy i'w cymharu). Bydd y delweddau hyn yn ysgogi trafodaeth am briodweddau gwahanol ddefnyddiau.</p> <p>Trafodwch gyda'r plant ffyrdd o ymchwilio i'r gwahanol gwestiynau a sut i ddangos yr hyn rydych chi wedi'i ddarganfod fel dosbarthu a grwpio defnyddiau yn ôl meini prawf e.e. defnyddiau gwneud neu naturiol, gwrth-ddŵr neu feddal – mae'n bosibl y bydd angen dealltwriaeth o ddiagramau Venn ar rai o'r gweithgareddau dosbarthu a grwpio hyn.</p> <p>Cwestiynau i'w gofyn i'r plant i ysgogi trafodaeth ynglŷn ag ymchwiliadau posibl:</p> <ul style="list-style-type: none"> <li>• Pa ymchwiliadau y gallem eu gwneud?</li> <li>• Pa ddefnydd yw hwn?</li> <li>• Beth yw ei enw?</li> <li>• O beth mae wedi'i wneud?</li> <li>• Sut olwg sydd arno?</li> <li>• Sut mae'n teimlo?</li> <li>• Pam ydych chi'n meddwl y defnyddiwyd y defnydd hwn i wneud yr eitem hon?</li> <li>• Pa briodweddau sydd ganddo sy'n ei wneud yn addas?</li> <li>• Pa ddefnydd yw'r mwyaf meddal?</li> <li>• Pa ddefnydd sy'n eich galluogi i'w ymestyn fwyaf?</li> <li>• A yw un defnydd yn gryfach nag un arall?</li> <li>• Allwch chi droelli rhai o'r defnyddiau yn haws nag eraill?</li> <li>• A allwch chi feddwl am unrhyw brofion cymharol eraill y gallech chi eu gwneud ar y defnyddiau?</li> </ul>



Sleid 7:

Sut mae priodweddau ynysu gwlân yn cymharu â ffabrigau eraill?

Syniadau amlinellol ar gyfer modelu ymchwiliad: prawf teg ar gyfer CA2, ond prawf cymharol syml ar gyfer CA1.

Cwestiynau y gallech eu gofyn:

- A ydych chi'n meddwl bod gwlân yn ynysydd da? Pam? Sut allech chi brofi pa mor dda yw gwlân wrth gadw pethau'n gynnes?
- Pa ddefnyddiau eraill allech chi eu cymharu?
- Pa ddull gwyddonol y byddwn yn ei ddefnyddio i gynnal y prawf hwn?
- Sut fyddwch chi'n ei wneud yn brawf teg?
- A all y disgyblion feddwl am ffordd o brofi priodweddau ynysu gwlân?
- Pa ragfynegiadau y gall y disgyblion eu gwneud? Atgoffwch nhw i dynnu ar wybodaeth flaenorol o sefyllfaoedd bywyd go iawn i esbonio'r rheswm dros eu rhagfynegi.

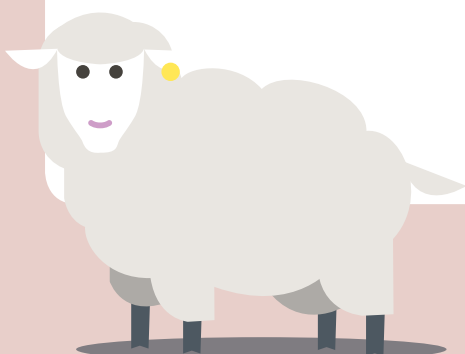
Cwestiynau i'w gofyn i'r plant i ysgogi trafodaeth ynglŷn ag ymchwiliadau posibl:

- Pa ymchwiliadau y gallem eu gwneud?
- Beth fydd ein cwestiwn go iawn?
- Sut fyddwn ni'n gwneud hyn?
- A oes ystyriaethau diogelwch?
- Pa offer y gallem ei ddefnyddio i wneud ein cofnodi yn fwy cywir?
- Pa ddull y byddwn yn ei ddefnyddio i osod yr ymchwiliad hwn i fyny?

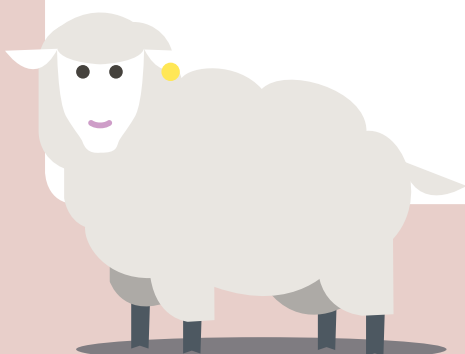
Gan ddibynnu ar allu gwyddonol gweithredol eich plant, gallwch ganiatáu iddynt ddylunio dull ymchwilio yn hytrach na defnyddio'r un a roddir yma.

- Dull a awgrymir; lapiwch 4 bicer mewn gwahanol ddeunyddiau (gwlân, cotwm, neilon, acrylig).
- Rhewch yr un faint o ddŵr poeth ym mhob bicer a'u gadael yn yr un lle.
- Mesurwch y tymheredd ar y dechrau ym mhob bicer a gosodwch y caëad ar bob un.
- Ar ôl amserau penodol, er enghraifft bob 5 munud, mesurwch tymheredd y dŵr gyda thermomedrau neu, yn ddelfrydol, cofnodydd data.
- Cofnodwch a thrafodwch y canfyddiadau.
- Os oeddech chi'n poeni am ddefnyddio dŵr gallech ddefnyddio tatws trwy'u crwyn poeth a'u lapio a mesur y newid mewn tymheredd dros amser.

**DIOGELWCH:** Dilynwch ganllawiau CLEAPPS o ran y tymheredd uchaf y dŵr y gall y plant ei ddefnyddio mewn ymchwiliad neu ganllawiau 'Be Safe' – cyhoeddiad ASE sydd ar gael yn y Gymraeg.



Sleid 8:	<p>Sut allwn ni brofi nodweddion gwrth-ddŵr gwlân o’l cymharu a ffabrigau eraill? Sut allwn ni gynllunio yr ymchwiliad?</p> <p>Syniadau amlinellol ar gyfer modelu ymchwiliad: prawf teg ar gyfer CA2, ond prawf cymharol syml ar gyfer CA1.</p> <p>Cwestiynau i’w gofyn i’r plant:</p> <ul style="list-style-type: none"> <li>Beth yw prif nodweddion gwlân yn eich barn chi?</li> <li>Cliw: meddylwch ble mae defaid yn byw, beth sydd ei angen arnynt i oroesi yn eu cynefinoedd arferol a sut y gallai eu cnu eu helpu.</li> </ul> <p>Mae plant yn cwblhau taflen cynllunio profi cynnyrch er mwyn cynllunio eu syniadau.</p> <p>Mae angen i chi ystyried sut y byddwch yn cynllunio ac yn cynnal yr ymchwiliad hwn gan ystyried y newidynnau / ffactorau y gallwch eu newid, eu mesur neu eu cadw yr un fath.</p> <p>Cwestiynau i’w gofyn i’r plant ysgogi trafodaeth ynglŷn ag ymchwiliadau posibl:</p> <ul style="list-style-type: none"> <li>Pa ymchwiliadau y gallem eu gwneud?</li> <li>Beth fydd ein cwestiwn go iawn?</li> <li>Sut fyddwn ni’n gwneud hyn?</li> <li>A oes ystyriaethau diogelwch?</li> <li>Pa offer y gallem eu ddefnyddio i wneud ein canlyniad yn fwy cywir?</li> <li>Pa ddull y byddwn yn ei ddefnyddio i osod yr ymchwiliad hwn i fyny?</li> </ul> <p>Cwestiynau CA1 posibl i ffocysu arsylwadau:</p> <ul style="list-style-type: none"> <li>Beth sy’n digwydd i’r defnyddiau pan gaiff dŵr ei dywallt arnynt?</li> <li>Ydyn nhw’n mynd yn swrth?</li> <li>Ydyn nhw’n dipio neu’n disgyn yn y canol?</li> <li>Sut mae’r ffabrig yn ymddwyn pan gaiff y dŵr ei ollwng arnynt?</li> <li>Ydy rhai yn plygu?</li> <li>A yw’r ffabrig yn mynd yn ddarnau? Os felly, pryd? Ar ôl pa mor hir?</li> <li>A yw rhai yn ymddangos yn sych o hyd?</li> </ul>
Sleid 9:	<p>Sut allwn ni brofi priodweddau ynysiad sain gwlân gyda ffabrigau eraill? Sut allwn ni gynllunio yr ymchwiliad?</p> <p>Syniadau amlinellol ar gyfer modelu ymchwiliad: prawf teg ar gyfer CA2</p> <p>Mae ffelt a wneir trwy gysylltu ffibrau gwlân gyda’i gilydd (gweler gwersi ffeltio) yn creu rhwystr gwrth-sain gwyh sy’n cael ei ddefnyddio i ddifwyno’r sŵn mewn ceir ac mae hefyd yn gweithredu i atal dirgryniadau mewn ceir hefyd.</p> <p>Pryd mae angen amddiffynwyr clustiau arnom?</p> <p>Pam mae angen amddiffynwyr clustiau arnom?</p> <p>Pwy sydd fel arfer yn gwisgo amddiffynwyr clustiau?</p> <p>Darparwch amddiffynwyr / amddiffynwyr clustiau ier mwyn roi iddynt eu profi cynnig arnynt a gweld os allant ddweud y gwahaniaeth. Gadewch iddynt ddefnyddio hyn fel ysgogiad cyn iddynt ddechrau profi eu syniadau eu hunain.</p>
Sleid 10:	Sut olwg sydd ar ein canlyniadau?





## Cam 2 Trosolwg Gwers

Gweithgaredd	Amser	Trosolwg
1: Cyflwyniad	10-15 mun	Cyflwyniad i roi trosolwg o weithgareddau crefft wedi'u creu gyda gwlân.
2: Gweithgareddau	30-60 mun	Ffeltio gwlyb: creu nod tudalen neu flodyn. Gwehyddu: creu darn o ffabrig patrymog. Pompoms: gwneud cyw, tylluan ac ati.

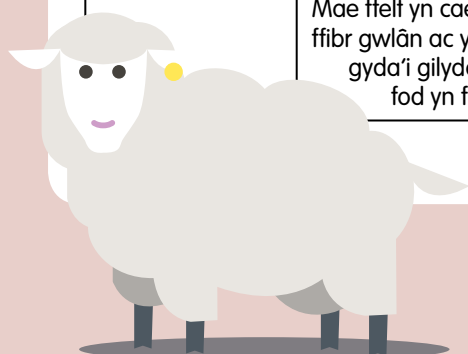
## Nodiadau Cyflwyno Cam 2

### Adnoddau

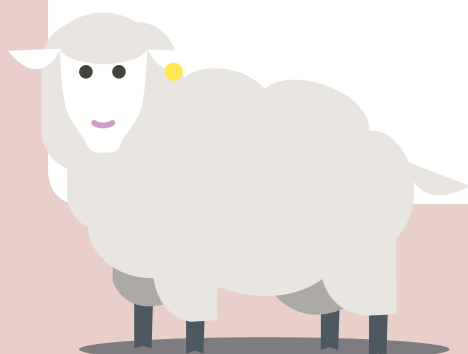
- Cyflwyniad PowerPoint
- Rhynggrwyd
- Peli gwlân ar gyfer gwehyddu a pompoms
- Gwlân ar gyfer ffeltio (gwlan wedi'i led-brosesu yn barod i'w nyddu)
- Sebon
- Cardfwrdd
- Taflenni cyfarwyddiadau crefft (athro)

Mae'r nodiadau hyn hefyd yn ymddangos ar dudalennau 'nodiadau' PowerPoint.

Sleid 1:	Sleid glanio
Sleid 3:	<p>Cyflwyniad i grefftau sydd yn ymwneud â gwlân.</p> <p>Mae gan wllân lawer o rinweddau unigryw gan ei fod yn ddefnydd cynaliadwy naturiol ac mae'n cynnig llawer o fuddion amgylcheddol yn wahanol i ffibrau o waith dyn.</p> <p>Mae gwlân yn hyblyg, gellir ei liwio'n hawdd, mae'n gallu amsugno sioc, yn gwrthyrru dŵr, yn ynysydd thermol a sain ac yn dadelfennu'n rhwydd o'i gymharu â defnyddiau synthetig.</p>
Sleid 4:	Delweddau o wahanol grefftau sydd yn ymwneud â gwlân.
Sleid 5:	<p>Cyflwyno'r crefftau (ffeltio gwlyb) a sut i'w gwneud gyda chysylltiadau fideo</p> <p>Ffelt yw'r ffabrig hynaf sy'n hysbys i ddyn gan fod tystiolaeth ei fod yn dyddio'n ôl i wlad Twrci yn 6500-3000CC. Roedd milwyr Rhufeinig a yn defnyddio ffelt i greu eu tiwnigau, esgidiau a sanau. Credid hefyd fod Robin Hood wedi gwisgo tiwnig ffelt gwyrdd wrth achub y Forwyn Marion. Credir mai'r rheswm pam ei fod yn ffabrig cynnar oedd oherwydd ei fod yn hawdd ei wneud, y gellid ei wneud yn unrhyw le ac roedd yn ddelfrydol ar gyfer pobl nomadig y cyfnod. Roedd yn hawdd dod o hyd i wllân, naill ai o'r defaid neu'r geifr ac ati a gellid ei liwio'n hawdd gan ddefnyddio llifynnau planhigion naturiol fel crwyn nionod, aeron, bresych coch a hyd yn oed danadl poethion.</p> <p>Mae gan ffelt sawl priodwedd da, rhai y gallech ymchwilio iddynt yn ddiweddarach. Mae'n hawdd ei liwio, yn hyblyg, gellir ei siapio, mae'n wrth- ddŵr ac fel pob cynnyrch gwlân mae yn eich cadw chi neu wrthrych wedi'i ynysu ac yn gynnes.</p> <p>Mae ffelt yn cael ei greu trwy ddefnyddio sebon a dŵr ar wllân glân sy'n agor y cen ar y tu allan i bob ffibr gwlân ac yna mae'r weithred o rwbio a rholio yn sicrhau bod y ffibrau gwlân unigol yn rhwymo gyda'i gilydd. Mae'r broses o wneud ffelt yn anghildroadwy gan na ellir newid y ffabrig ffelt yn ôl i fod yn ffibrau gwlân.</p>



Sleid 6	Ffeltio ar gyfer deunyddiau eraill.
Sleid 7:	<p>Cyflwyno'r crefftau (ffeltio gwlyb) a sut i'w gwneud gyda chysylltiadau fideo</p> <p>Mae gwehyddu wedi bod yn sgil ac yn dechneg a ddefnyddiwyd ers tua 5000 o flynyddoedd. Hyd at y 19eg Ganrif roedd gwehyddu yn cael ei wneud ar wŷdd llaw bach mewn bythynnod o amgylch cefn gwlad gan ddefnyddio amrywiaeth o ddeunyddiau gan gynnwys gwlan. Gelwir yr edafedd sy'n dod i lawr yn ystaf a gelwir yr edafedd sy'n rhedeg ar draws yn anwe. Mae'r edafedd anwe yn mynd dros ac o dan bob edau ystaf i greu ffabrig wedi'i wehyddu. Yna gyda'r Chwyldro Diwydiannol a chyflwyno gwehyddion oedd wedi'u gyrru gan ager a dŵr, adeiladwyd ffatrioedd anferth mewn dinasoedd fel Bradford a Manceinion lle gallai llawer o ddeunydd gael ei gynhyrchu ar raddfa eang.</p> <p>Mae rhywfaint o wehyddu yn gymhleth iawn ac yn aml mae'n cael ei ystyried yn dapestri, mae sawl tapestri enwog sy'n darlunio straeon fel y tapestri Bayeux. Mae Tapestri Bayeux yn frethyn wedi'i frodio bron 70 metr o hyd a 50 centimetr o uchder, sy'n dangos y digwyddiadau cyn y goresgyniad Normanaidd yn Lloegr yn 1066 gyda William, Dug Normandi, a Harold, Iarll Wessex, a ddaeth yn ddiweddarach yn Frenin Lloegr, gan arwain at Frwydr Hastings.</p> <p><a href="https://www.bayeuxmuseum.com/en/the-bayeux-tapestry/">https://www.bayeuxmuseum.com/en/the-bayeux-tapestry/</a></p> <p>Cysylltiadau fideo posibl Gwehyddu graddfa eang fideo <a href="http://www.campaignforwool.org/2019/02/27/woven-in-time/">http://www.campaignforwool.org/2019/02/27/woven-in-time/</a></p> <p>Gwehyddu ar wŷdd cardfwrdd <a href="https://www.youtube.com/watch?v=QW2zwr6txdo">https://www.youtube.com/watch?v=QW2zwr6txdo</a></p> <p>gwneud gwŷdd neu <a href="https://www.youtube.com/watch?v=iSjFF_5Nm0k">https://www.youtube.com/watch?v=iSjFF_5Nm0k</a> – gwŷdd a wnaed eisoes.</p>
Sleid 8:	<p>Cyflwyno y crefft pompom an sut i'w gwneud nhw gan ddefnyddio cysylltiadau fideo.</p> <p>Gellir olrhain tarddiad y pompom yn ôl i Sgandinafia yng nghyfnod y Llychlynwyr (800- 1066). Credir fod y duw Llychlynnaidd Freyr, wedi'i ddarlunio yn gwisgo hef neu helmed gyda pompom arno mewn cerflun a ddarganfuwyd.</p> <p>Unwaith eto, roedd cysylltiad â Ffrainc wrth i fyddin Napoleon wisgo pompomau ar eu capiau ac roedd lliw neu siâp y pompom yn arwydd o ba gatrawd yr oedd y milwr yn perthyn iddi a hefyd pa reng yr oedd.</p> <p>Yn Ne America, roedd dillad traddodiadol dynion a merched yn cael eu haddurno â phompomau o wahanol liwiau fel arwydd o'u statws priodasol.</p> <p>Hyd yn oed yn yr Alban roedd 'pompoms' yn rhan o wisg draddodiadol; roedd dynion yn gwisgo beret o'r enw 'bonet Balmoral' gyda phompom coch llachar â adnabwyd fel 'toorie'. Gallwch chi weld y rhain heddiw os ydych chi'n ymweld ag unrhyw siop ymwelwyr yn yr Alban neu'n ymweld â Gemau'r Ucheldiroedd.</p> <p>Os ydych chi eisiau rhoi cynnig ar amrywiaeth o wahanol ddulliau i greu pompoms gwyliwch hyn: <a href="https://www.youtube.com/watch?v=RDahuw179K8">https://www.youtube.com/watch?v=RDahuw179K8</a></p>
Sleid 9:	Ailbrofwch y crefftau o bosibl gan ddefnyddio'r ymchwiliadau uchod.



## Cam 3 Trosolwg Gwers

Gweithgaredd	Amser	Trosolwg
1: Cyflwyniad	10-15 mun	Cyflwyniad i egluro'r dasg: datblygu a gwerthuso cynnyrch gwlân rhyfeddol.
2: Gweithgaredd	20-90 mun	Gweithgaredd 1: Cwblhewch ddalen cynllunio datblygu cynnyrch. Gweithgaredd 2: Profwch y cynnyrch newydd gan ddefnyddio'r syniadau ymchwilio yng ngwers 1. Gweithgaredd 3: Gwerthuso, gwella a dogfennu'r cynnyrch newydd. Cofiwch gwblhau cais io'r gystadleuaeth ar ôl i chi wneud y daflen datblygu cynnyrch.

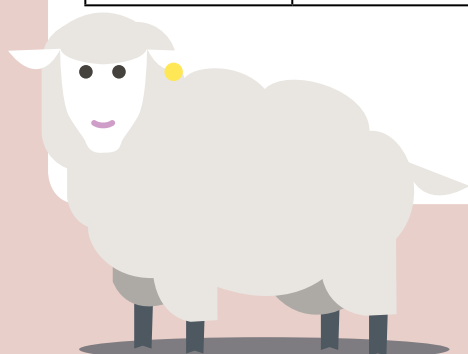
## Nodiadau Cyflwyno Cam 3

### Adnoddau

- Cyflwyniad PowerPoint
- Rhyngwrwyd
- Dalennau templed cynnyrch – dyluniadau gwlân

Mae'r nodiadau hyn hefyd yn ymddangos ar dudalennau 'nodiadau' PowerPoint.

Sleid 1:	Sleid glanio
Sleid 2:	<p>Sut mae gwlân yn cymharu â deunyddiau eraill a brofwyd – defnydd synthetig / o waith dyn / naturiol ac ati? Rhowch sgôr iddo yn erbyn y defnyddiau eraill.</p> <p>Pam defnyddio gwlân? Dolenni fideo am y ddadl wllân yn erbyn synthetig a llygredd plastig:  <a href="http://www.campaignforwool.org/2019/04/18/choose-the-world-choose-wool/">http://www.campaignforwool.org/2019/04/18/choose-the-world-choose-wool/</a></p>
Sleid 3:	<p>Mae gan wllân nodweddion naturiol cynhenid sydd o fudd i'r blaned mewn sawl ffordd. Yn dilyn llawer o gynrychiadau Syr David Attenborough gan gynnwys y 'Blue Planet' rydym i gyd yn ymwybodol fod y blaned yn tagu o blastig gwastraff a ffibrau o waith dyn sy'n cael eu taflu bob munud i'r cefnforoedd a'r tir.</p> <p>Mae ffibrau o wneuthuriad dyn, ffibrau synthetig neu blasting yn gynhyrchion olew nad ydynt yn biodiraddio ac felly maent yn cael effaith amgylcheddol uchel ar y blaned, ond ychydig o bobl sy'n sylweddoli y gallai gwlân fod yn ateb i lawer o'r problemau hyn.</p> <p>Mae ymgyrch yn cael ei chynnal i hyrwyddo'r defnydd o wllân a'r manteision amgylcheddol mewn llawer o ffyrdd, gweler <a href="http://www.campaignforwool.org/">http://www.campaignforwool.org/</a></p> <p>Er ei fod yn hysbys ers degawdau fod gwlân yn biodiraddio mewn pridd, gan ychwanegu maetholion yn ôl i'r ddaear, mae astudiaethau mwy diweddar wedi dangos bod gwlân hefyd yn biodiraddio yn y cefnfor ac mewn dŵr, ac felly nid yw'n effeithio ar y blaned â microffibr a llygredd plastig. Amcangyfrifir bod 35% o'r microplastigion cynradd sy'n dod i mewn i'n cefnforoedd yn cael eu rhyddhau trwy olchi ffabrigau.</p> <p>Dillad synthetig yw tua 60% o'r holl ddillad a gynhyrchir.</p> <p>Mae hanner miliwn tunnell o ficroffibrau plastig y flwyddyn yn cyfrannu at lygredd y môr.</p> <p>Gwylwch y fideos hyn <a href="https://www.youtube.com/watch?time_continue=60&amp;v=y6JlqHGbQ0">https://www.youtube.com/watch?time_continue=60&amp;v=y6JlqHGbQ0</a> / <a href="https://www.youtube.com/watch?v=BqkekY5t7KY">https://www.youtube.com/watch?v=BqkekY5t7KY</a></p>



Sleid 4:	<p>Barn bositif a negative pob techneg grefft.</p> <ul style="list-style-type: none"> <li>• Pa dechneg dylunio a thechnoleg ar sail gwlân fyddai fwyaf defnyddiol ar gyfer creu cynnyrch?</li> <li>• Pam?</li> <li>• Sut allech chi addasu neu newid y dechneg i'w gwneud yn fwy defnyddiol i'ch cynnyrch?</li> </ul>
Sleid 5:	<p>Amlinellu'r dasg.</p> <p>Allwch chi ddylunio cynnyrch sy'n defnyddio priodweddau gwlân rhyfeddol i'ch cadw'n sych ac yn gynnes?</p>
Sleid 6	<p>Templed / trafodaeth datblygu cynnyrch.</p> <p>Gan ddefnyddio'r holl ffeithiau hyn, canlyniadau'r ymchwiliad a'ch creadigrwydd eich hun, cwblhewch eich taflen ddatblygu cynnyrch.</p> <p>Gwelwch y taflenni dylunio, gwneud a gwerthuso.</p>

## Cam 4 Trosolwg Gwers

Gweithgaredd	Amser	Trosolwg
1: Cyflwyniad	10-15 mun	Cyflwyniad i egluro'r dasg: Marchnata cynnyrch dillad unigryw gan ddefnyddio gwlân y ffabrig rhyfeddol fel y prif ddefnydd.
2: Gweithgaredd	40-80 mun	Defnyddiwch gasgliadau'r ymchwiliad a gwybodaeth o ymchwil (dolenni wedi'u darparu) am briodweddau eco gwlân i greu hysbyseb i hyrwyddo'r cynnyrch rhyfeddol gwlân. (Darperir dolenni enghreifftiol).

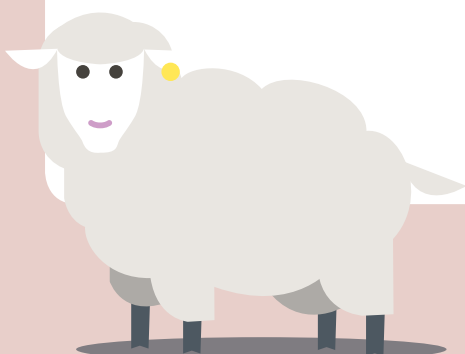
## Nodiadau Cyflwyno Cam 4

### Adnoddau

- Cyflwyniad PowerPoint
- Rhyngrwyd
- Gliniaduron
- Offer fideo / tabledi
- Nodweddion ysgrifennu er perswâd

Mae'r nodiadau hyn hefyd yn ymddangos ar dudalennau 'nodiadau' PowerPoint.

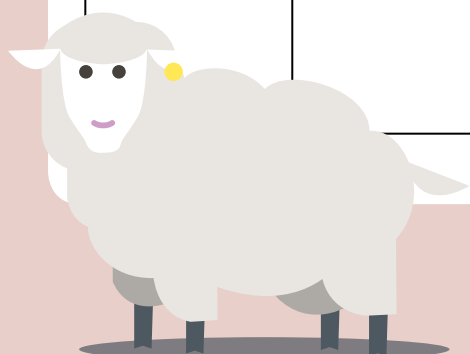
Sleid 1:	Sleid Glanio
Sleid 2:	Beth yw marchanta?



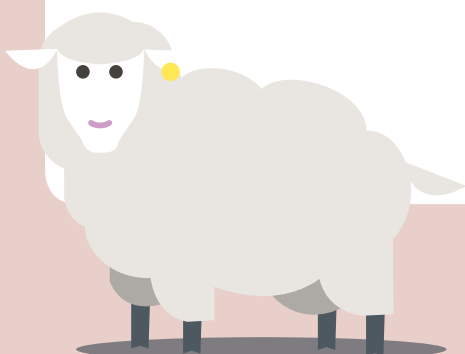
Sleid 3:	<p>Trafodwch eu hesboniadau a heriwch y plant i ysgrifennu esboniad manwl am ba mor effeithiol yw gwlân fel defnydd ar gyfer cot / menig / het ac ati. Yna defnyddiwch hwn fel man cychwyn ar gyfer ysgrifennu er perswâd ar gyfer y cynhyrchion gwlân rhyfeddol newydd.</p> <p>Trafodwch nodweddion ysgrifennu er perswâd a heriwch blant i ysgrifennu hysbyseb neu araith er perswâd sy'n esbonio sut mae eu cynnyrch yn datrys problem a pham y dylai ennill.</p> <p>Nodweddion ysgrifennu er perswâd. Gweler <a href="https://www.youtube.com/watch?v=E41VFFgdxc">https://www.youtube.com/watch?v=E41VFFgdxc</a> i gael syniadau am hysbysebion syml sy'n berswadiol iawn.</p> <p>Nodweddion hysbysebion er perswâd ar gyfer dillad ac ati.</p>
Sleid 4:	<p>Os ydych chi am gysylltu mwy â'r cwricwlwm Saesneg, gallai plant CA1 ysgrifennu cyfarwyddiadau ar sut i wneud blodyn.</p> <p>Gellid cyflwyno'ch canfyddiadau a'ch ymchwil fel fideo ar lafar, PowerPoint, hysbyseb radio / teledu / cylchgrawn / hysbyseb 'stop motion', llythyr er perswâd ac ati.</p>
Sleid 5:	Prif nodweddion cyflwyniad da
Sleid 6:	Effeithiau a ffontiau
Sleid 7:	Beth yw hysbysebu?
Sleid 8:	Nodweddion hysbyseb dda
Sleid 9:	Trosolwg o'r gweithgaredd

Cysylltiadau posibl i'r cwricwlwm cenedlaethol:

Cyfnod Allweddol/ Pwnc	Testun	Datganiadau Cwricwlwm Cenedlaethol
CA1 Gwyddoniaeth	Bl 1 Defnyddiau bob dydd	<ul style="list-style-type: none"> <li>gwahaniaethu rhwng gwrthrych a'r deunydd y mae'n cael ei wneud ohono</li> <li>nodi ac enwi amrywiaeth o ddeunyddiau bob dydd, gan gynnwys pren, plastig, gwydr, metel, dŵr a chraig</li> <li>disgrifio priodweddau ffisegol syml amrywiaeth o ddeunyddiau bob dydd</li> <li>cymharu a grwpio amrywiaeth o ddeunyddiau bob dydd ar</li> <li>syllfaen eu priodweddau ffisegol syml.</li> </ul>
	CA1 Anifeiliaid yn cynnwys bodau dynol	<ul style="list-style-type: none"> <li>nodi ac enwi amrywiaeth o anifeiliaid cyffredin sy'n gigysyddion, llyslysyddion ac hollysddion</li> </ul>
	CA1 Defnyddiau o ddeunyddiau bob dydd	<ul style="list-style-type: none"> <li>nodi a chymharu addasrwydd amrywiaeth o ddeunyddiau bob dydd, gan gynnwys pren, metel, plastig, gwydr, brics, craig, papur a chardfwrdd at ddefnydd penodol</li> <li>darganfyddwch sut y gellir newid siapiau gwrthrychau solid a wneir o rai deunyddiau trwy wasgu, plygu, troelli ac ymestyn.</li> </ul>
	Gweithio yn Wyddonol	<ul style="list-style-type: none"> <li>gofyn cwestiynau syml a chydabod y gellir eu hateb mewn gwahanol ffyrdd</li> <li>arsylwi'n agos, defnyddio offer syml</li> <li>perfformio profion syml</li> <li>adnabod a dosbarthu</li> <li>defnyddio eu harsylwadau a'u syniadau i awgrymu atebion i gwestiynau</li> <li>casglu a chofnodi data i helpu i ateb cwestiynau.</li> </ul>



Cyfnod Allweddol/ Pwnc	Testun	Datganiadau Cwricwlwm Cenedlaethol
CA1 Dylunio a Thechnoleg	Cynllunio  Gwneud  Gwerthuso	<ul style="list-style-type: none"> <li>dylunio cynhyrchion pwrpasol, gyda swyddogaeth, sy'n apelgar ar eu cyfer eu hunain a defnyddwyr eraill yn seiliedig ar feini prawf dylunio</li> <li>cynhyrchu, datblygu, modelu a chyfleu eu syniadau trwy siarad, darlunio, templedi, modelu a, lle bo hynny'n briodol, technoleg gwybodaeth a chyfathrebu.</li> <li>dewis o a defnyddio ystod o offer ac offer i gyflawni tasgau ymarferol [er enghraifft, torri, siapio, ymuno a gorffen]</li> <li>dewis o a defnyddio ystod eang o ddeunyddiau a chydannau, gan gynnwys deunyddiau adeiladu, tecstilau a chynhwysion, yn ôl eu nodweddion.</li> <li>archwilio a gwerthuso ystod o gynhyrchion sy'n bodoli eisoes</li> <li>gwerthuso eu syniadau a'u cynhyrchion yn erbyn meini prawf dylunio.</li> </ul>
CA2 Gwyddoniaeth	Bl 4 Sain	<ul style="list-style-type: none"> <li>nodi sut mae sain yn cael ei gynhyrchu, gan gysylltu hyn â rhywbeth sy'n dirgrynu</li> <li>cydnabod bod dirgryniadau sain yn teithio trwy gyfrwng i'r glust.</li> </ul>
	CA2 Gweithio yn wyddonol	<ul style="list-style-type: none"> <li>gofyn cwestiynau perthnasol a defnyddio gwahanol fathau o ymholiadau gwyddonol i'w hateb</li> <li>creu ymchwiliadau ymarferol syml, profion cymharol a theg</li> <li>gwneud arsylwadau systematig a gofalus a, lle bo hynny'n briodol, cymryd mesuriadau cywir gan ddefnyddio unedau safonol, gan ddefnyddio ystod o offer, gan gynnwys thermomedrau a chofnodwyr data</li> <li>casglu, recordio, dosbarthu a chyflwyno data mewn sawl ffordd i helpu i ateb cwestiynau</li> <li>cofnodi canfyddiadau gan ddefnyddio iaith wyddonol syml, lluniau, diagramau wedi'u labelu, allweddi, siartiau bar a thablau</li> <li>adrodd ar ganfyddiadau ymholiadau, gan gynnwys esboniadau llafar ac ysgrifenedig, arddangosfeydd neu gyflwyniadau o ganlyniadau a chasgliadau</li> <li>defnyddio canlyniadau i ddod i gasgliadau syml, rhagfynegi ar gyfer gwerthoedd newydd, awgrymu gwelliannau a chodi cwestiynau pellach</li> <li>defnyddio tystiolaeth wyddonol syml i ateb cwestiynau neu i gefnogi eu canfyddiadau.</li> </ul>
UCA2 Gwyddoniaeth	Priodweddau a newidiadau deunyddiau	<ul style="list-style-type: none"> <li>cymharu a grwpio deunyddiau bob dydd gyda'i gilydd ar sail eu priodweddau, gan gynnwys eu caledwch, hydoddedd, tryloywder, dargludedd (trydanol a thermol), a'u hymateb i fagnetau</li> <li>rhoi rhesymau, yn seiliedig ar dystiolaeth o brofion cymharol a theg, dros ddefnydd penodol deunyddiau bob dydd, gan gynnwys metelau, pren a phlastig.</li> </ul>



Cyfnod Allweddol/ Pwnc	Testun	Datganiadau Cwricwlwm Cenedlaethol
	UCA2 Gweithio yn Wyddonol	<ul style="list-style-type: none"> <li>cynllunio gwahanol fathau o ymholiadau gwyddonol i ateb cwestiynau, gan gynnwys cydnabod a rheoli newidynnau lle bo angen</li> <li>cymryd mesuriadau, gan ddefnyddio ystod o offer gwyddonol, gyda chywirdeb a manwl gywirdeb cynyddol, gan gymryd ailddarlleniadau pan fo hynny'n briodol</li> <li>cofnodi data a chanlyniadau cymhlethdod cynyddol gan ddefnyddio diagramau a labeli gwyddonol, allweddi dosbarthu, tablau, graffiau gwasgariad, graffiau bar a llinell</li> <li>defnyddio canlyniadau profion i wneud rhagfynegiadau i sefydlu profion cymharol a theg pellach</li> <li>adrodd a chyflwyno canfyddiadau ymholiadau, gan gynnwys casgliadau, perthnasoedd achosol ac esboniadau a graddau o ymddiriedaeth mewn canlyniadau, ar ffurfiau llafar ac ysgrifenedig fel arddangosfeydd a chyflwyniadau eraill</li> <li>nodi tystiolaeth wyddonol a ddefnyddiwyd i gefnogi neu wrthbrofi syniadau neu ddatleuon.</li> </ul>
CA2 Dylunio a Thechnoleg	<p>Cynllunio</p> <p>Gwneud</p> <p>Gwerthuso</p>	<ul style="list-style-type: none"> <li>defnyddio meini prawf ymchwil a datblygu dylunio i lywio dyluniad cynhyrchion arloesol, sydd gyda swyddogaeth, yn apelgar ac sy'n addas at y diben, wedi'u hanelu at unigolion neu grwpiau penodol</li> <li>cynhyrchu, datblygu, modelu a chyfleu eu syniadau trwy drafodaeth, brasluniau anodedig, diagramau trawsdoriadol a prototeipiau, darnau patrwm a dyluniad gyda chymorth cyfrifiadur.</li> <li>dewis a defnyddio ystod ehangach o offer a chyfarpar i gyflawni tasgau ymarferol [er enghraifft, torri, siapio, ymuno a gorffen], yn gywir</li> <li>dewis a defnyddio ystod ehangach o ddeunyddiau a chydannau, gan gynnwys deunyddiau adeiladu, tecstilau a chynhwysion, yn ôl eu priodweddau swyddogaethol a'u rhinweddau esthetig.</li> <li>ymchwilio a dadansoddi ystod o gynhyrchion sy'n bodoli eisoes</li> <li>gwerthuso eu syniadau a'u cynhyrchion yn erbyn eu meini prawf dylunio eu hunain ac ystyried barn eraill i wella eu gwaith</li> <li>deall sut mae digwyddiadau allweddol ac unigolion mewn dylunio a thechnoleg wedi helpu i lunio'r byd.</li> </ul>
Iaith a llythrennedd	<p>Rhan 6.3</p> <p>Darllen ac ysgrifennu</p>	<ul style="list-style-type: none"> <li>Dylai'r ysgrifennu a wnânt [y disgyblion] gynnwys naratifau, esboniadau, disgrifiadau, cymariaethau, crynodebau a gwerthusiadau: mae ysgrifennu o'r fath yn eu cefnogi i ymarfer, deall a chydgrynhoi'r hyn y maent wedi'i glywed neu ei ddarllen.</li> </ul>

## Dolenni defnyddiol

Gwlân Prydain – [www.britishwoollearning.com](http://www.britishwoollearning.com)

Hyrwyddo gwlân – [www.campaignforwool.org](http://www.campaignforwool.org)

Sefydliad defaid cenedlaethol – [www.nationalsheep.org.uk/know-your-sheep/](http://www.nationalsheep.org.uk/know-your-sheep/)

